

**EVERTON**

**BRUGERVEJLEDNING  
EL-CYKEL**

**E-Going**

# Sikkerhedsforanstaltninger

## ADVARSEL!

Hvis sikkerhedsforanstaltningerne ikke overholdes, risikerer man at gøre skade på sig selv eller på andre. Følg derfor altid sikkerhedsforanstaltningerne for at minimere risikoen for elektriske stød og personskader.

- Læs manualen grundigt før anvendelse af dette produkt. Gør dette for at lære produktet bedre at kende og forstå, hvordan det fungerer.
- Vi råder til at kontrollere cyklen rutinemæssigt før hver tur. Kontrollér at ingen dele sidder løst eller er beskadigede.
- Kørsel i glat føre: I det cyklen trækker på forhjulet, kan der i glat føre være risiko for forhjulskridninger, vær opmærksom på føret, og køр evt. kun i laveste niveau, eller sluk for motorhjælpen.

Reklamationsretten gælder ikke i følgende situationer:

- Cyklen anvendes til andet end almindelige cykelture og transport
- Der foretages ændringer i det elektriske system
- Batteri: Hvis dette ikke har været vedligeholdt jf. forskrifterne (side 4, 8, 9 og 10)

Leverandøren er ikke ansvarlig ved skader direkte eller indirekte forårsaget af forkert anvendelse eller misligholdelse af produktet.

Mekaniske og elektroniske komponenter slides ved brug. Der må derfor påregnes reparation og udskiftning af komponenter inden for købelovens reklamationsret. Denne vedligeholdelse af produktet giver ikke grundlag for at rette mangels krav mod forhandleren eller producenten.

## Reklamationsret

De danske regler for reklamationsret ifølge købeloven er gældende. Everton giver 15 års garanti mod stelbrud på alle el-cykler.

Version 1 – august 2014

## VIGTIGT!

Hvis du får problemer med motorsystemet, kontakt da venligst din Everton el-cykel forhandler.

### VIGTIGT!

Når cyklen er i brug, anbefales det, at batteriet oplades minimum hver 2. måned i 24 timer. Efter længere tids opbevaring (max 6 mdr.) oplades batteriet i 24 timer de to første gange, og herefter som ovenfor beskrevet under brug. Slitage af genopladelige batterier dækkes ikke af de normale reklamationsregler.



## Brugermanual Everton E-Going el-cykel



Velkommen til det elektriske univers, hvor du vil opdage, hvor let det er at cykle!

Tak fordi du har valgt en Everton el-cykel, som er fremstillet på vores fabrik i Frankrig, hvor også vores udviklingscenter for el-cykler har til huse. Vi råder dig til at følge de råd og vejledninger, som er omtalt i denne brugermanual. Således får du mest glæde af din el-cykel og sikrer, at den kører sikkerhedsmæssigt forsvarligt.

### 1. E-GOING BATTERISYSTEM

Din Everton E-Going er frem for alt ... en cykel! Den virker nøjagtig som en almindelig cykel – jo mere du træder i pedalerne, jo hurtigere kører du. Den store forskel er den hjælp, du får fra motoren. Alle tre sensorer er forbundet til en controller, som styrer den elektriske kraft fra batteriet, som driver motoren.

Takket være det elektriske system, som er indbygget i din Everton E-Going, vil du mærke, at du ikke skal træde så hårdt i pedalerne pga. den hjælp, du får fra motoren.

Denne hjælp starter, når du har trådt en halv omgang på pedalerne. Du vil mærke hjælpen særligt i start-øjeblikket, i modvind og op ad bakke.

Ifølge EU regulativ EN15194 skal hjælpen afbrydes, når du aktiverer for-bremser, når du opnår en fart på 25 km/t, eller når du stopper med at træde i pedalerne. Motoren har en maksimum effekt på 250 W.

Du kan vælge hjælpeniveau i displayet på styret. Hvis du ønsker det, kan du køre på cyklen uden at aktivere motoren. Du vil således have en klassisk cykel med alle kvaliteterne fra en standardcykel, som f.eks. komfortabel kørestilling, manøvreduktighed o.l.

På displayet kan der vælges to forskellige niveauer, 'kraftig' eller 'blød', når du starter, og andre funktioner som for eksempel 'Walk Assist', som hjælper, når du trækker cyklen, samt opladning af mobiltelefon (se kapitel 5.c nedenfor).

Med el-cyklen leveres 4 nøgler til at låse batteriet med. Brug kun 2 nøgler, og gem de andre 2 på et sikkert sted, hvis du skulle miste de 2 andre.

## 1.a Beskrivelse af komponenterne på din Everton E-Going el-cykel:

**Pedal-sensor:** En vigtig komponent på cyklen, som består af en sensor og en magnetisk skive, som er monteret på krankakslen. Denne sensor registrerer rotationen, når der drejes rundt i pedalerne, og gør det muligt at starte eller stoppe den tilføjede hjælp fra motoren.

**Hastigheds-sensor:** Komponent, som består af en sensor og en magnet, som måler hjulets rotation og slår motorhjælpen fra, når hastigheden overstiger 25 km/t.

**Bremse-sensor:** Komponent, som bruges til at slå motorhjælpen fra ved nedbremsning.

**Batteri:** Everton anvender Lithium-ion batterier, som er lettere, mere kompakte, og som kan lagre mere strøm end NiMh batterier. Batteriet skal lades med den oplader, som følger med el-cyklen.

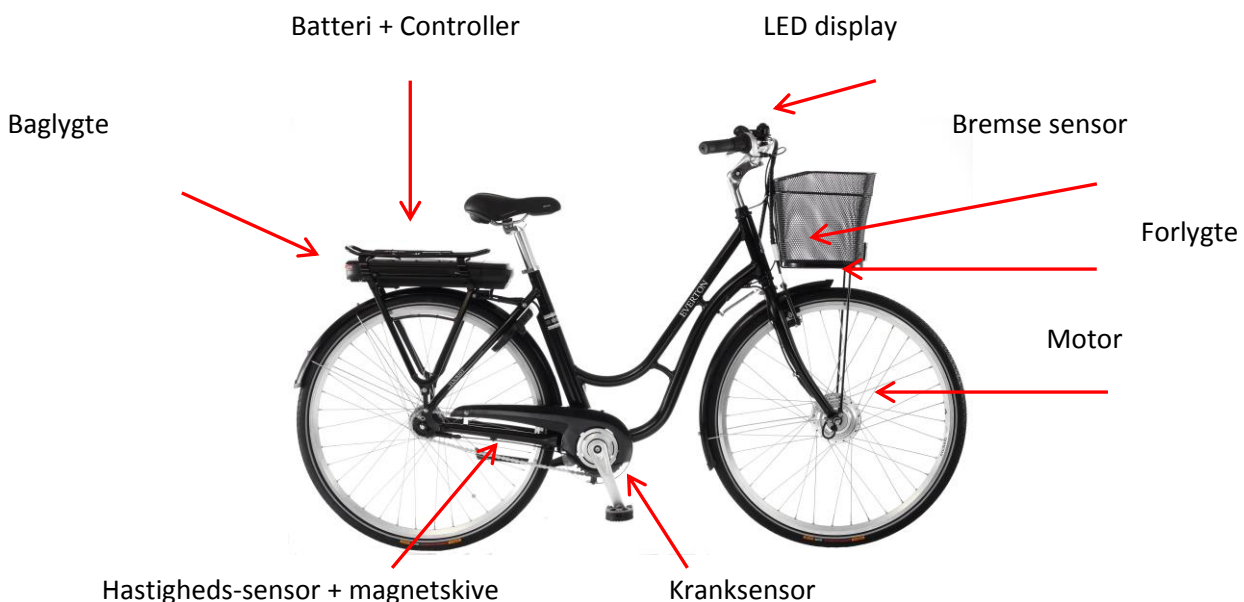
Du skal oplade batteriet i 24 timer de første to gange. Batteriet vil således opnå sin fulde ydelse. Batteriet skal derefter oplades i 24 timer med et par måneders mellemrum, for at opnå optimal kapacitet. Herudover skal batteriet oplades efter behov, indtil alle 4 LED's lyser, se afsnit 3.b.

**Controller:** Dette er kernen i hele systemet, som forbinder alle de elektriske dele, som er monteret på din Everton E-Going el-cykel. Denne controller gør det muligt at styre hjælpen fra motoren.

**Display:** Kontrolenhed, som er monteret på styret, viser batteriets lade-tilstand/kapacitet og de forskellige hjælpefunktioner.

**Motor:** Motor, som giver hjælp til cyklisten.

## 1.b Placering af de enkelte komponenter



## 2. MERE OM DIN EVERTON E-GOING

Når displayet er tændt (ON), kan du vælge det ønskede hjælpe-niveau. Der kan vælges mellem 3 niveauer. Niveau 1 (Eco), Niveau 2 (Standard) og Niveau 3 (Max). Hjælpe-niveauet og hastigheden vil ændre sig i.h.t. nedenstående beskrivelse.

Valgt niveau:	Assistance op til:
Niveau 1 (Eco)	15 km/t
Niveau 2 (Standard)	20 km/t
Niveau 3 (Max)	25 km/t

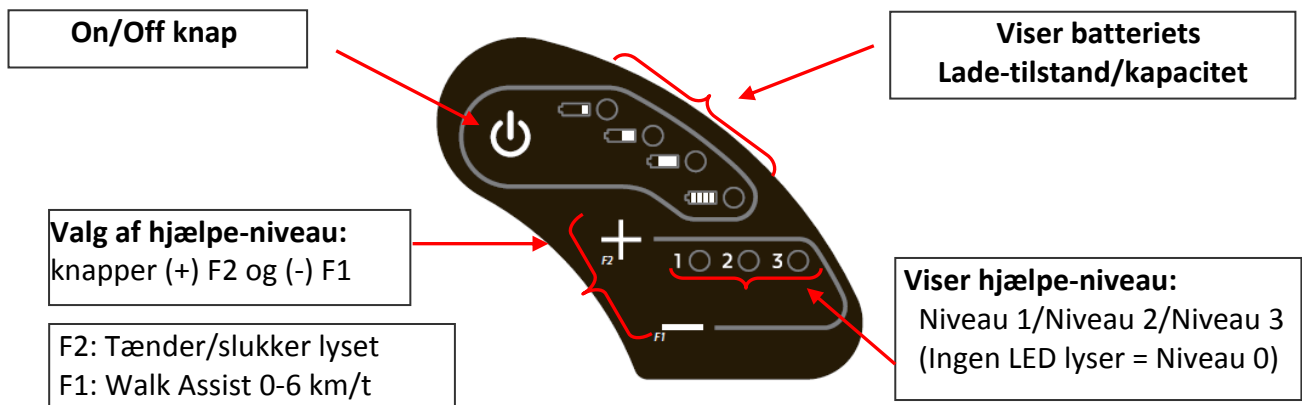
Du kan bruge din Everton E-Going uden motorhjælp, hvis du ønsker en klassisk cykel. I så fald vælges OFF på display.

Du kan også vælge at cykle uden motorhjælp ved at tænde displayet og vælge Niveau 0.

## 3. PRÆSENTATION AF DISPLAYET PÅ STYRET

### 3.a Beskrivelse af displayet

Her er en beskrivelse af displayet, som guider dig til at vælge mellem de forskellige muligheder:



(Se side 7 for yderligere forklaring om funktionerne F1 and F2).

### 3.b Batteriets lade-tilstand/kapacitet

4 LED = 86-100%
3 LED = 61-85%
2 LED = 31-60%
1 LED = 15-30%
4 LED blinker = mindre end 15%

## 4. TÆND/SLUK DISPLAYET

### 4.a Tænd display:

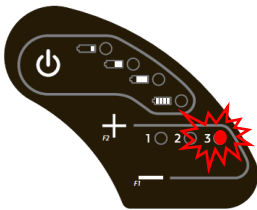
- Tryk på On/Off knappen i 2 sek. for at tænde. Følgende to trin vises automatisk på displayet:

**Første trin:** Fuld visning af display

Efter 1 sek. sker en automatisk test af displayet. (Alle LED lamper i displayet lyser samtidig)

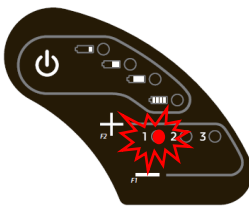
**Andet trin:** Det aktuelle startniveau vises

Efter displayets autotest, vil det senest valgte hjælpe-niveau blive vist:



-LED niveau 3 blinker (2 sek) = **Kraftig start.**

-motoren vil opnå **max kraft hurtigt**, når du starter med at træde på pedalerne.



-LED niveau 1 blinker (2 sek.) = **Blød start.**

- motoren vil opnå **max kraft efter længere tid**, når du starter med at køre rundt på pedalerne.

**Bemærk:** hvis du ønsker at skifte startniveau på din cykel (kraftig eller blød), se nedenfor.

Tænd displayet og vent til de to automatiske trin er gennemført: autotest af display (1 sek.) og visning af aktuelt startniveau (2 sek.)

**Hurtigt dobbeltklik** på On/Off knappen for at vælge startniveau:

- Kraftig start: LED niveau 3 blinker (2 sek.).
- Blød start: LED niveau 1 blinker (2 sek.)

**Bemærk:** hvis ingen af LED'erne blinker, kan startniveau ikke indstilles. **Dobbeltklik hurtigt igen** på On/Off knappen.

### 4.b Sluk display:

Tryk på On/Off knappen i 2 sek. og displayet slukker.

**Bemærk:** Hvis displayet er tændt og ikke bruges i 10 min., slukker det automatisk.

## 5. ANDRE FUNKTIONER INTEGRERET I DISPLAYET

### 5.a Hvordan bruges 'Walk Assist' funktionen?

Tryk på knap (-) F1 og hold den inde. 'Walk Assist' bliver aktiveret, uden at der køres rundt på pedalerne. Du vil kunne trække cyklen med hjælp fra motoren. Hastighed 0-6 km/t.

Slip knappen (-) F1, og hjælpen fra 'Walk Assist' stopper.

## 5.b Hvordan tændes og slukkes for- og baglygter?

Start med at tænde displayet og vælg hjælpeniveau (niveau 1, 2 eller 3).

Tryk og hold knap (+) F2 inde i 2 sek. Nu tændes eller slukkes for- og baglygte (begge lygter tændes/slukkes samtidig, hvis cyklen er udstyret med lys for og bag).

### Ekstra hjælpeniveau 0:

Når display er tændt, kan der vælges niveau 0 ved at trykke på (-) F1 knappen, tryk så på (+) F2 knappen og hold i 2 sek. Nu tændes for- og baglygter.

Ved at vælge niveau 0, får du ingen hjælp fra motoren, men du kan tænde og slukke for- og baglygter.

**Bemærk:** Når batteriet er løbet tør for strøm, er der stadig strøm nok til, at lygterne kan lyse i max. to timer.

## 5.c Hvordan lades telefon eller tablet via USB porten i display?

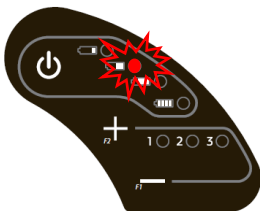
Din mobiltelefon eller tablet kan oplades på din Everton E-Going el-cykel via den USB port, som er integreret i displayet.



Sluk displayet, derefter tilsluttes mobil eller tablet til USB porten på displayet. Tænd for displayet. Opladningen starter, så snart displayet bliver tændt.

Under opladningen kan du bruge din cykel med hjælpefunktionerne, eller displayet kan slukkes. Når enheden er fuldt opladet, vil displayet automatisk stoppe opladningen. Når USB porten ikke bruges, skal plastikdækslet sættes på for at beskytte porten.

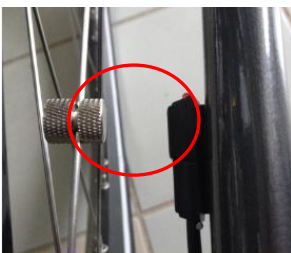
## 5.d. Fejlkode



Hvis en LED blinker på displayet (som billedeksempel), betyder det, at der er en defekt komponent.

Sluk og tænd display ved at trykke On/Off knappen. Hvis LED lampen stadig blinker, venligst kontakt da din forhandler.

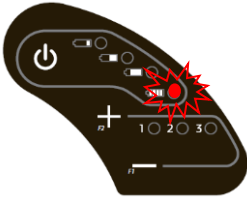
## 5.e Hastighedssensor og magnet



Magneten er monteret på en eger i baghjulet, og over for den er hastighedssensoren monteret på kædestaget. Afstanden mellem disse to komponenter skal være mindre end 25 mm.

For at modvirke fejlfunktion, og fejlkoder i displayet, skal denne afstand overholdes!

## 5.f Fejlfunktion på hastighedssensor



Hvis den fjerde LED i lade-tilstanden blinker, er der et problem med hastighedssensoren. Niveau 1 og 2 og 'Walk Assist' virker, *men niveau 3 virker ikke.*

### Gør følgende:

Tryk på On/Off knappen, så displayet slukker og tjek, hvordan magnetfladen sidder i forhold til hastighedssensoren. (Afstanden skal være højst 25 mm).

Tænd displayet og køр en tur på cyklen. Hvis fejlen stadig er der, er hastighedssensoren defekt, og du skal henvende dig hos din forhandler for reparation.

## 6. BATTERI

### 6.a Beskrivelse af batteriet

Batteriet er monteret på bagagebæreren



Håndtag til at trække batteriet ind/ud



Placeret under baglygten

Baglygten er integreret i batteriet.



Visning af lade-tilstand/kapacitet og opladningsport



### 6.b Tjek af lade-tilstand/kapacitet på batteriet:



Tryk på 'Power' knappen på batteridisplayet og dets lade-tilstand/kapacitet kan ses ud fra antallet af lysende LED

### 6.c Beskrivelse af batteriets lade-tilstand/ kapacitet:

5 LED = 75-100%
4 LED = 50-74%
3 LED = 30-49%
2 LED = 10-29%
1 LED blinker = 0-9%

Hvis kun den sidste LED på batteriet blinker, er batteriets lade-tilstand/kapacitet meget lav. Batteriet skal lades helt op for at undgå beskadigelse af batteriet.



## 6.d Opladning og dvale funktion på batteriet:

Batteriet er i dvale, når du får cyklen. Batteriet skal tilsluttes opladeren i 1 min. for at blive "vækket".

Batteriet skal oplades fuldt hver 6. måned, hvis cyklen ikke bruges. I modsat fald risikerer man, at reklamationsretten på batteriet bortfalder.

## 6.e Hvordan trækkes batteriet ud?

OBS: Træk aldrig batteriet ud af bagagebæreren, før displayet er slukket (Off).

**Advarsel:** Luk plastikdækslet til opladestikket for at hindre, at dækslet går i stykker, når batteriet trækkes ud og skubbes ind.

### 1. Træk batteriet ud (når display er slukket):

Drej nøglen **mod uret** for at låse batteriet op.



Fjern batteriet ved at bruge håndtaget (under baglygten)

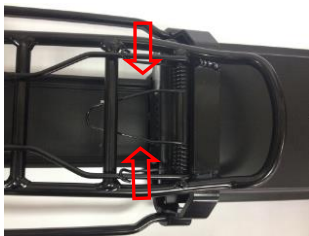


Batteriets håndtag

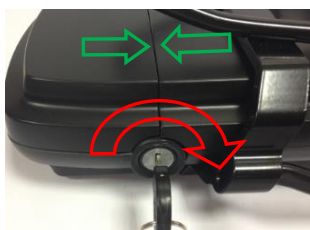


### 2. Skub batteriet ind:

Sæt batteriet mellem skinnerne



Skub batteriet ind i skinnerne



Check, at batteriet er skubbet **helt ind**  
Drej nøglen **med uret** for at låse batteriet

Når batteriet er låst, kan du **folde** nøglen ned eller tage nøglen ud af låsen, for at forhindre, at den bliver skadet.



## 6.f Anbefalinger til opbevaring af batteriet

Hvis batteriet ikke bruges i lang tid, skal batteri og oplader opbevares et tørt og køligt sted med temperaturer mellem 5°C og 25°C. Batteriet skal oplades fuldt minimum hver 6. måned.

Før batteriet lægges væk, kontrolleres at lade-tilstanden/kapaciteten er mellem 60% - 80% (svarende til 4 LED eller 5 LED).

Efter længere tids opbevaring, skal batteriet lades fuldt op i 24 timer de første to gange.

## 6.g Batteriets rækkevidde / distance:

Den distance, der kan køres med hjælp fra motoren kan variere og afhænger bl.a. af:

- Vejens beskaffenhed, ujævn vej, vindretning, hyppige stop/start, bykørsel med hyppig nedbremsning osv.
- Vejret, da lave temperaturer kan nedsætte batteriets ydeevne
- Cyklistens vægt og oppakning på cyklen (høj totalvægt = kortere distance)
- Batteriets rækkevidde pr. opladning afhænger af, hvilket batteri, der sidder på el-cyklen (høj kapacitet = længere rækkevidde)

Her er den omtrentlige rækkevidde på de tre forskellige batteri-typer:

8,8 Ah. (30-50 km)

11 Ah. (40-60 km)

14,5 Ah. (50-70 km)

- Batteriets lade-tilstand/kapacitet (batteri 100% opladet = optimal distance)
- Valgt hjælpeniveau (højt niveau valgt = kortere distance)
- Batteriet er en slidel. Slid på batteriet og dets alder har indvirkning på rækkevidden

## 6.h Forholdsregler ved brug af batteri:

- Forbind ikke (+) og (-) poler ved at bruge metalobjekter
- Udsæt ikke batteriet for vibrationer og stød
- Brug kun den medfølgende lader til at oplade batteriet med
- Udsæt ikke batteriet for varme eller for lokaler med høje temperaturer
- Læg ikke batteriet i væske eller ild
- Skil ikke batteriet ad for at modificere eller reparere
- Brug ikke et beskadiget batteri
- Brug kun batteriet til din Everton E-Going el-cykel
- Brug ikke batteriet, hvis det lugter underligt, bliver usædvanligt varmt eller andre ting, som ikke synes normale
- Lad ikke børn håndtere batteriet
- Bortskaf ikke batteriet som almindelig dagrenovation. Returnér det til din genbrugsstation eller din forhandler

## 7. BRUG AF OPLADER

### 7.a Beskrivelse af oplader

Stik med DC output forbindes til batteriet (5-bens stik)



Stik med AC input forbindes til stikkontakten (2-bens stik)

## 7.b Hvordan oplades batteriet?

Du kan enten oplade batteriet direkte på cyklen eller fjerne det fra cyklen for opladning.

**Bemærk:** Under opladning må batteriet ikke være mere end 24 timer i opladeren. Opladeren skal tages ud af stikkontakten, når den ikke er i brug.

Åbn plastikkækslet



Isæt 5-bens stikket fra laderen



**Pilen** på stikket skal være synlig ovenfra.

Sæt stikket i batteri porten



*Pilen skal være synlig ovenfra*



Sæt opladeren i 220V stikkontakt



## 7.c Opladerens funktioner



**Rød LED** lyser = Batteriet oplades.

**Grøn LED** lyser = Batteriet er fuldt opladet eller taget ud af opladeren.

LED blinker **Grøn/Rød** = Fejl i opladning. Tag stikket ud af stikkontakten og kontakt din forhandler.

Når batteriet er fuldt opladet, skal du tage opladeren ud af stikkontakten og tage stikket fra batteriet til opladeren ud.

For at oplade batteriet perfekt, bør det oplades i et lukket rum med en temperatur mellem 10°C og 25°C.

## 7.d Forholdsregler ved brug af oplader:

- Forbind ikke opladerens (+) og (-) poler ved hjælp af metalobjekter
- Udsæt ikke opladeren for stød
- Skil ikke opladeren ad for at modificere eller reparere
- Læg ikke opladeren i væske eller ild
- Rør ikke ved opladeren eller batteriet med våde hænder under opladning
- Oplad ikke batteriet, hvis opladerens kabler er beskadigede
- Brug ikke opladeren på et fugtigt sted

- Brug ikke opladeren, når den er dækket med støv (rengør med en tør klud)
- Brug kun opladeren til at oplade batteriet fra din Everton E-Going
- Lad ikke børn håndtere opladeren
- Dæk ikke opladeren til under brug
- Bortskaf ikke opladeren med din dagrenovation. Returnér den til din genbrugsstation eller til din forhandler.

## 8. VEDLIGEHOLDELSE AF DIN EVERTON E-GOING EL-CYKEL

### 8.a Hvordan rengøres E-Going el-cyklen:

Brug en hårdt opvredet, våd svamp for at rengøre de beskidte dele (kun de mekaniske dele) som stellet, for- og baghjul, pedaler og kædekasse/kædeskærm.

Brug en hårdt opvredet, våd klud til at rengøre de elektriske dele, som motor, display, bremsesensor, hastighedssensor, controller og batteri.

**OBS:** Vask **ALDRIG** el-cyklen med en højtryksrenser eller vandslange! Store vandmængder kan beskadige de elektriske komponenter på el-cyklen!

*Advarsel:* Rør ikke ved stikbenene i udtagene til opladning og afladning på batteriet, f.eks. må polerne (+) og (-) ikke berøres for at undgå kortslutning.

### 8.b Gode råd om vedligeholdelse:

Det er nødvendigt at være påpasselig og bruge din el-cykel korrekt for at forhindre, at de elektriske komponenter bliver beskadigede og for at deres levetid forlænges.

Lad ikke cyklen stå uden for i længere tid, nøjagtig som andre cykler. Systemet er selvfølgelig vandtæt, men systemet kan beskadiges, hvis det står ubeskyttet udendørs i lang tid.

Forsøg aldrig selv at reparere din Everton el-cykel! Hvis noget ikke virker, kontakt venligst din Everton el-cykel forhandler.

# Service Oversigt

<u>Dato</u>	<u>Forhandlerstempel/cykelmekaniker</u>	<u>Notater</u>

<u>Dato</u>	<u>Forhandlerstempel/cykelmekaniker</u>	<u>Notater</u>



